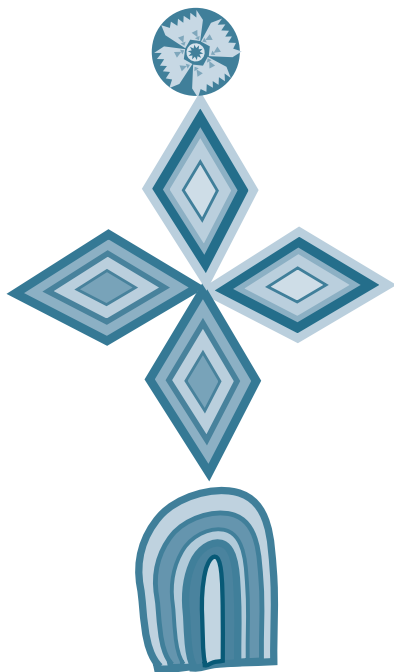


El pueblo rarámuri



VENTANA A MI COMUNIDAD

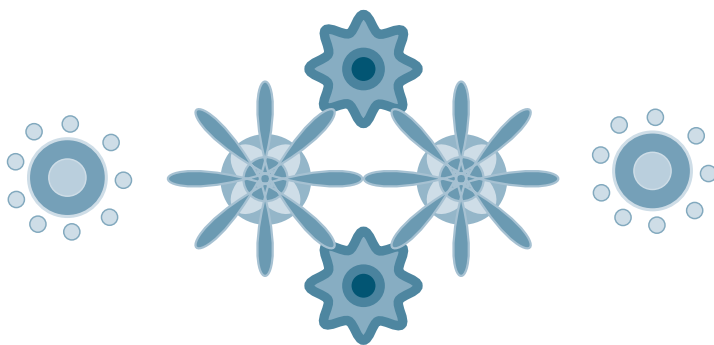


Esta primera edición fue reproducida en el marco del convenio de colaboración celebrado entre la Comisión Nacional para el Desarrollo de los Pueblos Indígenas y la Secretaría de Educación Pública para promover el enfoque intercultural y bilingüe en educación.

Este programa es de carácter público, no es patrocinado ni promovido por partido político alguno y sus recursos provienen de los impuestos que pagan los contribuyentes. Está prohibido el uso de este programa con fines políticos, electorales, de lucro y otros distintos a los establecidos. Quien haga uso indebido de este programa deberá ser denunciado y sancionado de acuerdo con la ley aplicable y ante la autoridad competente.

VENTANA A MI COMUNIDAD

EL PUEBLO RARÁMURI
Fichas de recreación y trabajo



COORDINACIÓN GENERAL DE
EDUCACIÓN INTERCULTURAL Y BILINGÜE

Primera edición, 2006

Luz Chapela

Autora

Rodrigo Vargas

Portada, ilustración y diseño de la colección

Raquel Ahuja, Leticia Aréstegui,

Erika Romero y Ernestina Loyo

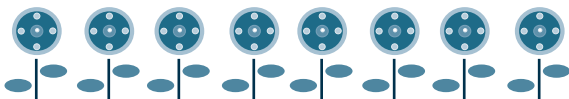
Coordinación y cuidado editorial

D.R. © 2006 Secretaría de Educación Pública
Coordinación General de Educación
Intercultural y Bilingüe
Insurgentes Sur 1685 piso 10,
Col. Guadalupe Inn, 01020, México, D.F.
Tel. 3003 6000 exts. 24822 y 24834
<http://eib.sep.gob.mx>
correo-e: cgeib@sep.gob.mx

Se autoriza la reproducción parcial o total de esta obra,
sin fines de lucro, siempre y cuando se cite la fuente.

IISBN 970-814-167-4

Impreso y hecho en México



ÍNDICE

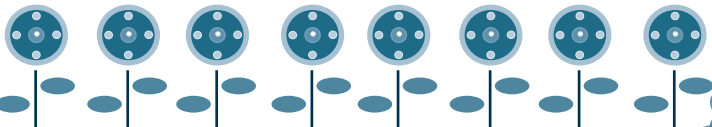
Presentación 6

Alturas y profundidades 10

A vuelo y a rastras 15

Un albergue escolar 22

Carreras de *ariweta* y bola 40



PRESENTACIÓN

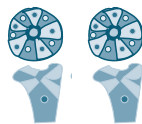
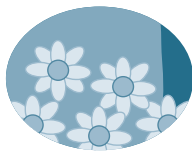
Estimada lectora, estimado lector



Diseñamos estas fichas de recreación y trabajo para que acompañes de manera interactiva al video *Rarámuri*. También las diseñamos para que encuentres nuevas razones para releer el cuadernillo cultural que se llama *El pueblo rarámuri*.

Estos tres productos, el video, el cuadernillo cultural y las fichas de recreación y trabajo, se relacionan unos con otros, se complementan, forman parte de un mismo proyecto que se llama *Ventana a mi comunidad*, dirigido a las niñas y a los niños que estudian la educación básica.

Las fichas te invitan a trabajar, a observar con atención, a analizar, a investigar, a preguntar, a dialogar y a debatir, a construir tus propios puntos de vista y opiniones y a expresarlos ante los





miembros de tu grupo escolar. Por eso decimos que éstas son fichas de trabajo.

También decimos que son fichas para la recreación porque te invitan a tomar en cuenta algunos elementos del video para luego recrearlos, es decir, para luego transformarlos, para relacionarlos con tu propia cultura, con los elementos de tu entorno, con el trabajo que se realiza en tu comunidad.

Entre otras cosas, recrear significa volver a crear. Cuando recreamos, tomamos elementos de la realidad y los combinamos de maneras distintas, los analizamos desde puntos de vista diversos, los utilizamos para nuevos fines, los re-creamos, les damos nueva vida. Por eso decimos que éstas son fichas para la recreación.

Te hacemos una sugerencia: antes que nada, disfruta del video completo. Repítelo todas las veces que quieras. Entra en contacto afectivo, intelectual y creativo con las personas que dan vida al video.

Luego, puedes interactuar con el video realizando las actividades que te propone este



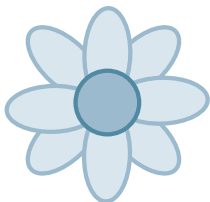


cuaderno o imaginando nuevos y más creativos ejercicios.

Muchas de las actividades están diseñadas para que las realices en equipo, con tus compañeros de la escuela. Hay otras que te invitan a la reflexión, a pensar hacia adentro, a entrar en ti, a descubrir tus puntos de vista y tus sentimientos. Éstas las tendrás que realizar de manera personal y reflexiva.

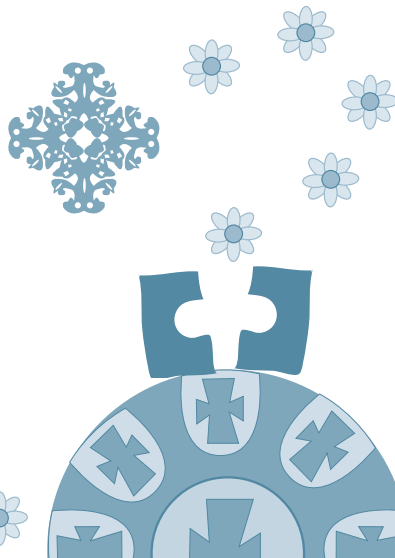
Para hacer los ejercicios recurre al cuadernillo cultural que, junto con el video, forma parte de este mismo paquete. Recurre también a los libros de tus Bibliotecas Escolar y de Aula. Si puedes, usa *Internet* para ampliar tu información. Haz preguntas en tu casa.

Comparte tus inquietudes y reflexiones con niños, jóvenes y adultos amigos, cuéntales lo que has aprendido y dales tu opinión, ofréceles argumentos para sustentar lo que dices y, si se necesita, discute con respeto. Pídeles sus opiniones, ofréceles tus puntos de vista, dialoga de manera



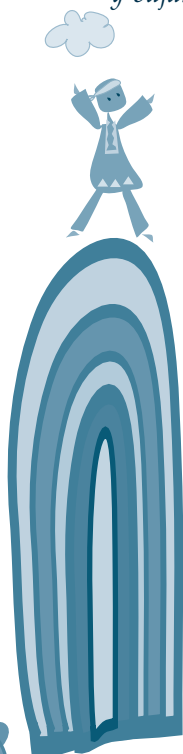
intercultural con muchas de las personas que te rodean y, de manera indirecta, con los autores de libros, enciclopedias o videos, cuestionando con inteligencia sus argumentos.

Si lo haces, estarás propiciando el surgimiento de una sociedad comunicativa en la que todos contemos nuestras cosas con claridad y escuchemos con atención las cosas de los otros. No olvides el importante papel que juegan el debate y el diálogo intercultural en la vida de los pueblos y en la construcción de la democracia y del conocimiento.



ALTURAS Y PROFUNDIDADES

Cuando hayas visto el video completo, vuélvelo a ver y deteno al terminar el segmento llamado “Subiendo y bajando”. Entonces, realiza este ejercicio.



El pueblo *rarámuri* vive en las montañas y cañadas de la Sierra Tarahumara. Algunos rarámuri viven en barrancas que, por tener poca altura sobre el nivel del mar, son calurosas. En ellas crecen sauces, manzanos, ciruelos o perales. Otros rarámuri viven en las zonas más altas de la sierra, donde hay algunos madroños y muchos pinos, árboles que son muy queridos y respetados por las personas de la región y por todas las comunidades.



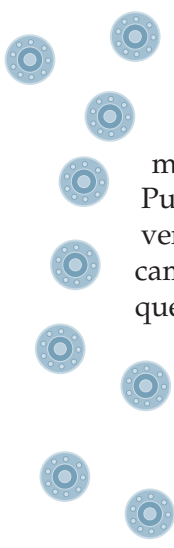
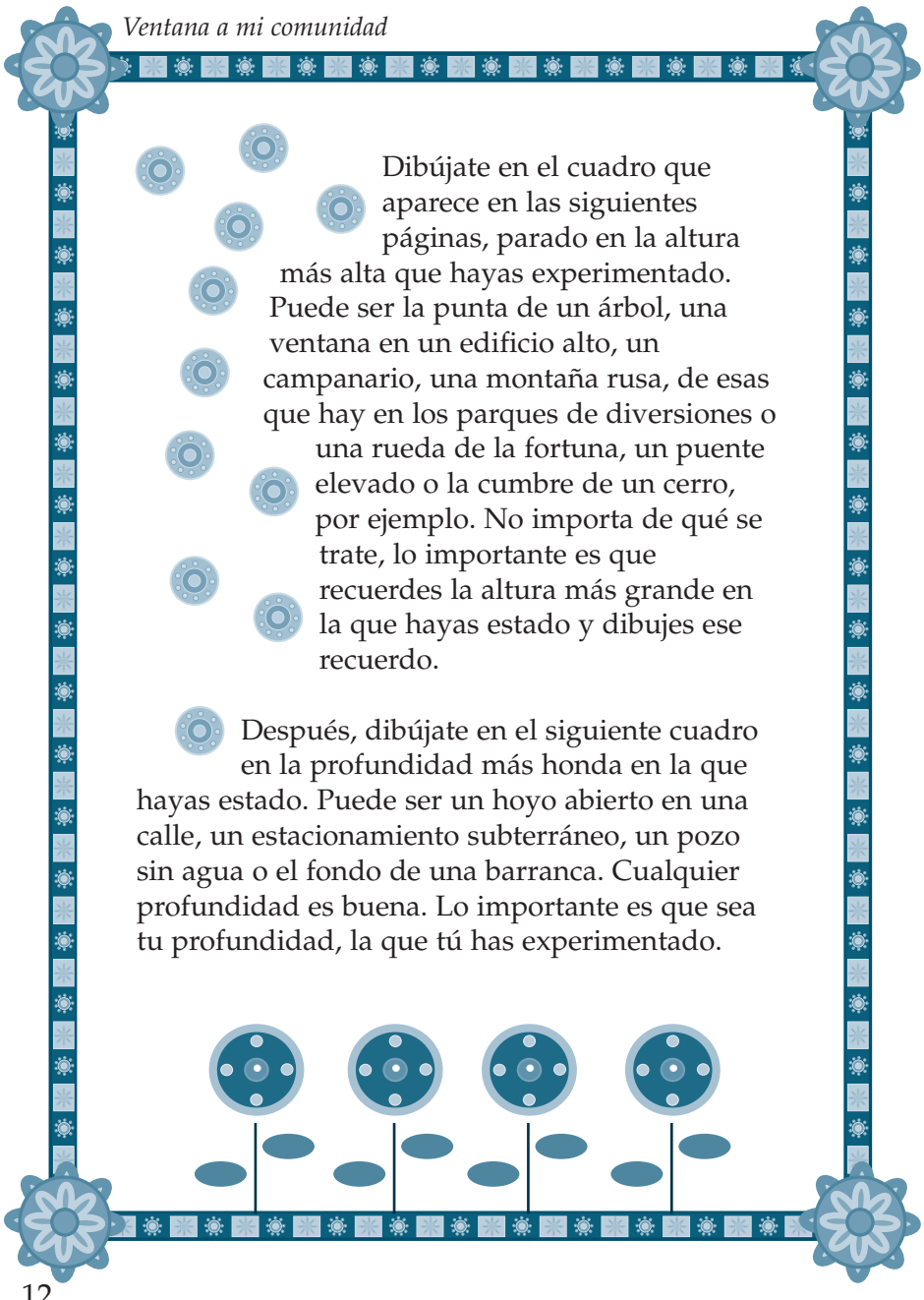
Algunos otros rarámuri tienen residencia móvil, es decir, se mudan de un lugar a otro para soportar mejor las inclemencias del tiempo. En verano, viven en las montañas con frescura y, en el invierno, descienden de los montes para instalarse unos meses en las partes más bajas y protegerse del frío.

Así pasan la vida los rarámuri, entre alturas y profundidades.


¿Cuáles son los puntos más altos que conoces? ¿Has subido a algún cerro o montaña? ¿Cerca de tu casa hay barrancas o montañas? ¿Cuál es la altura más grande en la que has estado?

Y, por el otro lado, ¿has bajado alguna vez a un barranco profundo?, ¿te has parado cerca de algún abismo para contemplarlo?, ¿has bajado hacia el fondo?

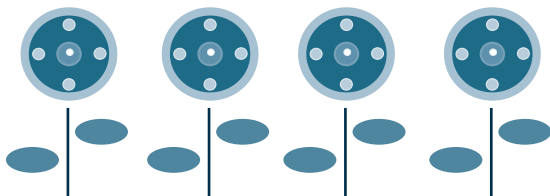




Dibújate en el cuadro que aparece en las siguientes páginas, parado en la altura más alta que hayas experimentado. Puede ser la punta de un árbol, una ventana en un edificio alto, un campanario, una montaña rusa, de esas que hay en los parques de diversiones o una rueda de la fortuna, un puente elevado o la cumbre de un cerro, por ejemplo. No importa de qué se trate, lo importante es que recuerdes la altura más grande en la que hayas estado y dibujes ese recuerdo.



Después, dibújate en el siguiente cuadro en la profundidad más honda en la que hayas estado. Puede ser un hoyo abierto en una calle, un estacionamiento subterráneo, un pozo sin agua o el fondo de una barranca. Cualquier profundidad es buena. Lo importante es que sea tu profundidad, la que tú has experimentado.



Yo en una gran altura



Yo en una gran profundidad



A VUELO Y A RASTRAS

Cuando hayas visto el video completo, vuélvelo a ver y deteno al terminar el segmento llamado “Subiendo y bajando”. Entonces, realiza este ejercicio.



Para hacer este ejercicio puedes consultar algunos libros de la biblioteca y también puedes pedir apoyo a tus familiares, amigos y vecinos. Si tienes acceso a *Internet*, puedes consultarlo. También puedes analizar algunas fotografías antes de resolver el ejercicio que te pedimos a continuación.

Lo que tienes que hacer es imaginar que recorres los cielos como si fueras un águila y, desde una altura inmensa, contemplas la superficie de la Tierra. Luego, tienes que escribir en los apartados que aparecen en las siguientes páginas, los

nombres de los elementos que contemplaste en tu vuelo imaginario. Se trata de poner un nombre en cada uno de los renglones, no se vale dejar renglones vacíos.

Después, tienes que imaginar que caminas a rastras, como una serpiente, para poner en los renglones correspondientes los elementos que contemplaste en tu arrastre imaginario.

A vuelo de águila contemplo...

Plantas

_____	_____
_____	_____
_____	_____
_____	_____
_____	_____
_____	_____
_____	_____
_____	_____



Animales



_____	_____
_____	_____
_____	_____
_____	_____
_____	_____
_____	_____
_____	_____
_____	_____

Personas y cosas hechas por las personas

_____	_____
_____	_____
_____	_____
_____	_____
_____	_____
_____	_____
_____	_____
_____	_____

*Cosas del mundo geográfico y
fenómenos naturales*



*Cuando vuelo en las alturas
como un águila me surge el deseo de*



*A rastras, como si fuera serpiente,
contemplo...*



Plantas

<hr/>	<hr/>
<hr/>	<hr/>
<hr/>	<hr/>
<hr/>	<hr/>
<hr/>	<hr/>
<hr/>	<hr/>
<hr/>	<hr/>
<hr/>	<hr/>

Animales



<hr/>	<hr/>
<hr/>	<hr/>
<hr/>	<hr/>
<hr/>	<hr/>
<hr/>	<hr/>
<hr/>	<hr/>
<hr/>	<hr/>
<hr/>	<hr/>

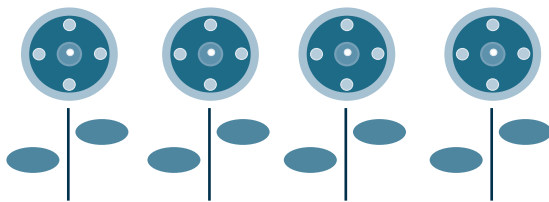
Personas y cosas hechas por las personas

_____	_____
_____	_____
_____	_____
_____	_____
_____	_____
_____	_____
_____	_____

Cosas del mundo geográfico y fenómenos naturales

_____	_____
_____	_____
_____	_____
_____	_____
_____	_____
_____	_____
_____	_____

Cuando ando a rastras como una serpiente me surge el deseo de





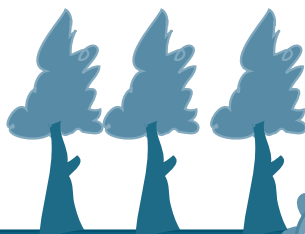
UN ALBERGUE ESCOLAR



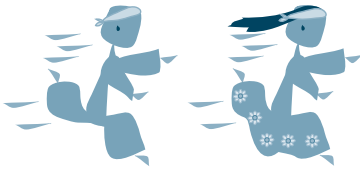
Cuando hayas visto el video completo, vuélvelo a ver y detenlo al terminar el segmento llamado “Subiendo y bajando”. Entonces, realiza este ejercicio.

Como puedes ver en el video, el territorio rarámuri es inmenso. Está lleno de altísimas montañas y profundos barrancos con ríos que atraviesan caminos y senderos y forman cascadas de diversos tamaños.

La distancia es un tema importante entre los rarámuri. Ellos saben mucho de distancias y conocen bien el territorio porque caminan a través de él con pies ligeros, sorteando obstáculos o avanzando a campo traviesa, siempre avanzando.



Por eso los albergues escolares son indispensables en la región. Hay escuelas que ofrecen educación primaria y que se encuentran enclavadas en la sierra, para estar cerca de las comunidades. Sin

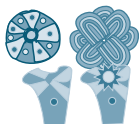


embargo, como las comunidades están dispersas, algunos niños tienen que caminar tres, cinco o hasta seis horas para llegar a la escuela.

Los albergues ofrecen una solución a la dispersión. Se abren al lado de la escuela y reciben a los niños y a las niñas que viven lejos: desde las primeras horas del lunes, hasta el medio día del viernes (en algunos albergues los estudiantes llegan desde la tarde del domingo, cuando viven demasiado lejos). Los viernes por la tarde, todos regresan a sus casas para pasar el fin de semana con sus familiares.

Los albergues, además de ofrecer dormitorios con baños, regaderas, lavamanos y todo lo que se necesita, ofrecen tres alimentos al día que preparan unas cocineras de la comunidad rarámuri en la que se instala el albergue. También ofrecen otros servicios diversos.





En las mañanas, las niñas y los niños desayunan, se asean y se van a la escuela que está ahí cerca de su



albergue. Luego, cuando regresan de la escuela, comen, descansan e inician una serie de actividades relacionadas con el deporte, las tareas, el cuidado de hortalizas y animales propios o el disfrute de algunas películas que los coordinadores del albergue exhiben gracias al sistema de DVD que permite, a través de discos, montar una verdadera cineteca de alta calidad. Hacen muchas cosas distintas.

El ejercicio que te invitamos a hacer es un ejercicio colectivo. Está diseñado para ser realizado por un equipo pequeño formado por tres participantes (o, cuando mucho, cuatro).

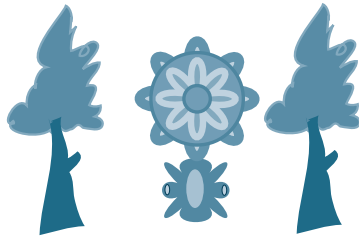
Este ejercicio consiste en imaginar una comunidad alejada de las ciudades, una comunidad remota a la que se puede llegar únicamente caminando por senderos de bosque como los que presenta el video que acaban de ver. Para enriquecer las



imágenes que tú y tus compañeros de equipo formen en su imaginación, pueden contemplar muchas veces el video *Rarámuri* que presenta paisajes de bosque alto. También pueden consultar libros de geografía y biología en sus Bibliotecas Escolar y de Aula, o pueden leer algunas narraciones

(cuentos o novelas)

que tengan un bosque como escenario. Hay poemas que también hablan del bosque y les



permiten sentirlo a través de las imágenes que, con sus palabras, dibujan los autores.

Después tienen que pensar en ustedes mismos así como en sus compañeras y compañeros de escuela, poniendo especial atención en sus capacidades, en las cosas que les interesan y les gustan, en sus anhelos, en lo que pueden hacer y en lo que les gustaría hacer.



Entonces ya pueden realizar el ejercicio que les proponemos y que consiste en diseñar un albergue escolar de bosque, con todo lo que, desde su punto de

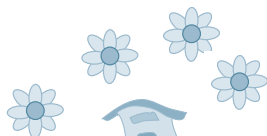
vista, resulte necesario para atender a cincuenta niñas y niños mexicanos como ustedes o como cualquier otro niño o niña de este país.

Al hacer este ejercicio de imaginación y diseño, tendrán algunas limitantes. Las reglas de este ejercicio dicen que:

El albergue debe ofrecer condiciones de total seguridad a niñas y niños.

El albergue necesita estar diseñado para ofrecer condiciones amables, hospitalarias, cordiales, estimulantes desde los puntos de vista físico, afectivo, musical, intelectual, cultural, deportivo, artístico, ciudadano, lingüístico y social.

No pueden incluir en su diseño cosas superfluas, todo lo que incluyan tiene que ser necesario y no superfluo (si quieren, busquen esta palabra



en el diccionario, para que comprendan mejor la regla).

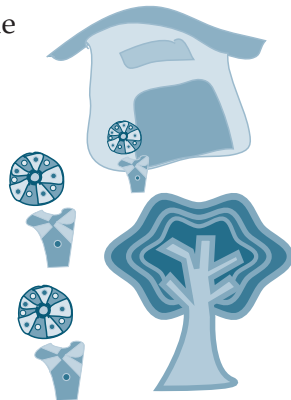


Los adultos que viven con los niños y niñas en los días de la semana (coordinadores, cocineros y a veces maestros de talleres); también tienen que contar con instalaciones adecuadas, cómodas, amables y cordiales.



El albergue es como una gran casa y, por lo mismo, necesita condiciones para recibir visitas (grupos de la escuela vecina formados por niños no albergados, madres y padres de familia, abuelos que ofrecen pláticas voluntarias, autores que quieren conocer a los niños y niñas que leen los libros que escribieron, agentes que ofrecen servicios públicos de salud o cultura, etcétera).

Entonces sí pueden empezar a hacer el diseño de su albergue. Les sugerimos algunas reflexiones y rutas de pensamiento que tal vez les resulten útiles al diseñar su albergue.



Cosas



Piensen en grande y cuando piensen así, escriban en distintas listas (te proponemos algunas) las cosas que necesitarían para lo que pensaron. Por ejemplo, si creen que el albergue debería ofrecer condiciones para el deporte, anoten en la lista “pelotas”, “raquetas”, “bats” o “canastas”. O si consideran que el albergue tendría que ofrecer talleres de escritura en los que los albergados ejercitaran sus capacidades autorales, anoten “libros de literatura”, “mucho papel limpio”, “abundantes lápices”, “borradores”, “sacapuntas” y además anoten, si lo consideran necesario, “un asesor que visite el albergue dos tardes a la semana”. ¿Consideran que las computadoras son un material necesario? ¿Qué piensan de las herramientas de trabajo?

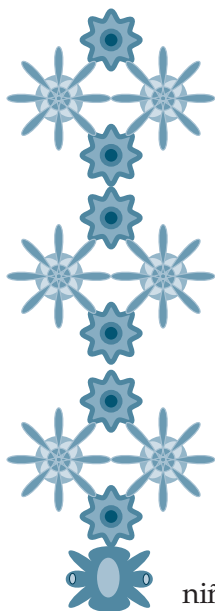


Espacios y construcciones

Como si fueran arquitectos, hagan un croquis en el que dibujen las construcciones que tendrían que hacer para dar vida al albergue: ¿van a poner el comedor separado de la cocina o lo van a poner en la misma cocina?, ¿cómo van a ser los dormitorios?, ¿van a poner todas las construcciones juntas o las van a poner separadas?, y si las ponen separadas ¿van a unir las por caminos empedrados?, ¿habría jardines?, ¿habría bancas puestas al aire? (tal vez si consideras que una necesidad es platicar de igual a igual tendrías que poner algunas bancas), ¿cómo sería la entrada del albergue?, ¿habría parcelas o milpas, habría corrales?

Son muchas las preguntas que necesitas hacerte. El ejercicio de la imaginación es un ejercicio creativo en el que una idea lleva a la otra y a la otra, de tal manera que, mientras más imaginen, más cosas se les






ocurrirán. Dejen volar su imaginación pensando siempre en ustedes mismos, en sus compañeras y compañeros, en las cosas que les gustan y desean, pero centren todo en las necesidades, desechen lo superfluo.

Para hacer este ejercicio se pueden auxiliar con la Convención de los Derechos de la Infancia. En esta Convención se anotan los derechos de las niñas y los niños. Este documento establece con toda claridad que las niñas y los niños tienen derecho a todos los derechos, no a unos cuantos, no a unos sí y otros no, no sólo a vacunas, protección y alimento, porque también necesitan compañía, estímulos, ejercicio, tiempo para conocerse a sí mismos de manera reflexiva, condiciones para expresar sus emociones y sentimientos, momentos colectivos en los que expresen sus argumentos y puntos de vista, y en los que escuchen los argumentos y puntos de vista de los otros, así como oportunidades para

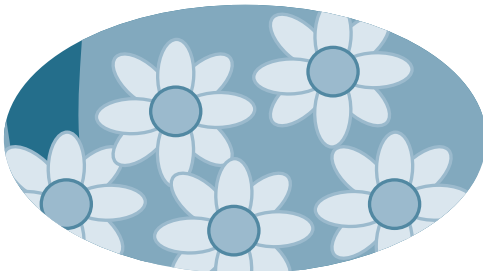




opinar cuando se trate de tomar decisiones relacionadas con ellos mismos. Lean con atención esta Convención y verán cómo, al leerla, se les ocurren nuevos elementos para el albergue que van a diseñar.

En las siguientes páginas presentamos algunos formatos para que, en ellos, escriban y dibujen los elementos del albergue que van a diseñar. Si prefieren otros formatos, úsenlos con toda libertad.

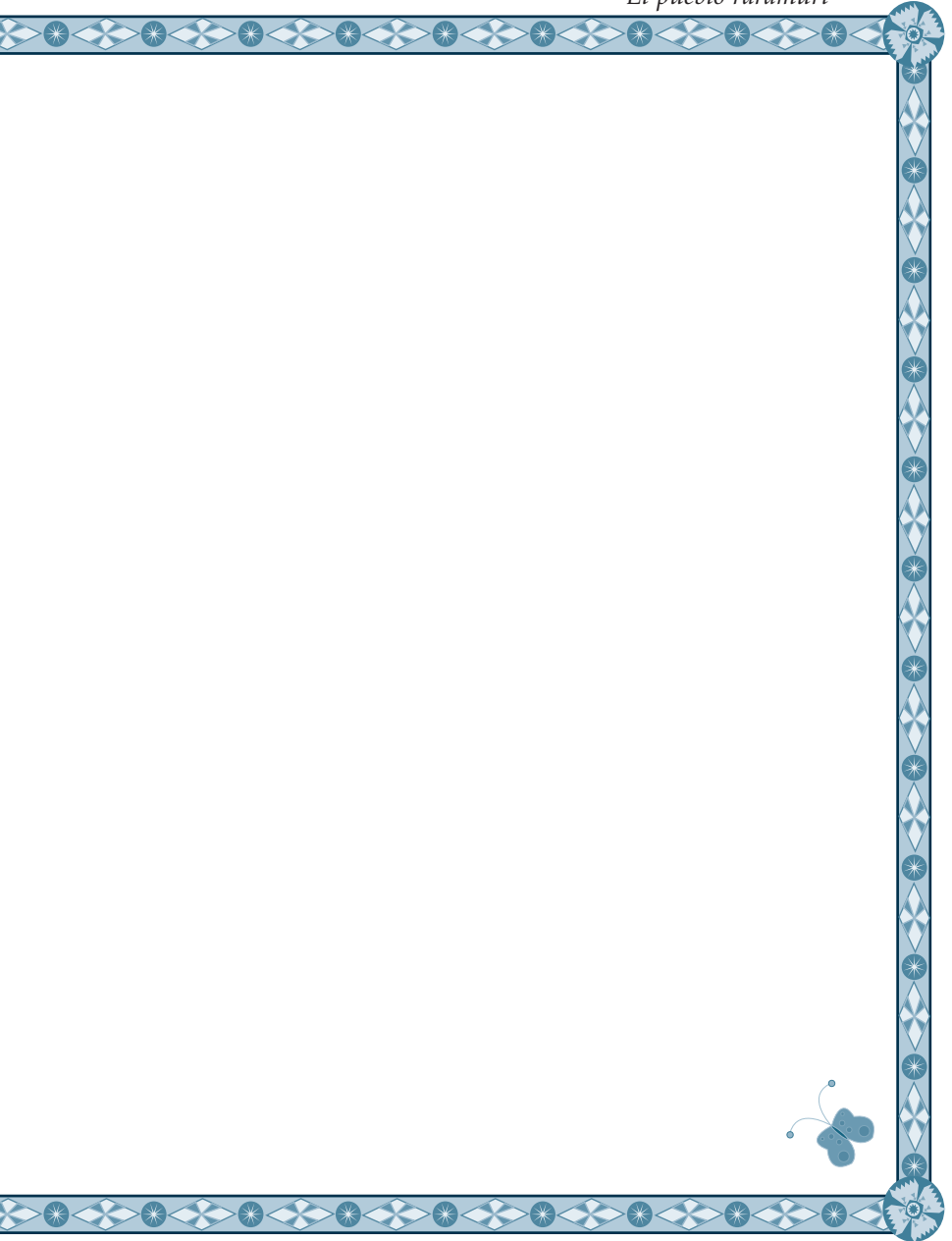
Una parte importante de este ejercicio será la puesta en común de todos los modelos de albergue que construyeron todos los equipos del grupo. Consigan mucho tiempo para que cada equipo presente con libertad su modelo de albergue y para que los integrantes de los otros equipos formulen abundantes preguntas y sugerencias, hagan comentarios que surjan de sus puntos de vista y expresen sus opiniones.





CROQUIS DEL ALBERGUE ESCOLAR





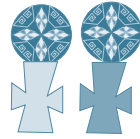


**Espacios que necesita
el albergue escolar**

<hr/>	<hr/>
<hr/>	<hr/>
<hr/>	<hr/>
<hr/>	<hr/>
<hr/>	<hr/>
<hr/>	<hr/>
<hr/>	<hr/>
<hr/>	<hr/>
<hr/>	<hr/>
<hr/>	<hr/>
<hr/>	<hr/>
<hr/>	<hr/>



**Cosas que necesita
el albergue escolar**



Muebles para todas las áreas



_____	_____
_____	_____
_____	_____
_____	_____
_____	_____

*Herramientas y aparatos para el aseo, almacenamiento,
conservación, producción y consumo de alimentos*

_____	_____
_____	_____
_____	_____
_____	_____
_____	_____



*Herramientas de lectura, tareas,
investigación y producción intelectual propia*

_____	_____
_____	_____
_____	_____
_____	_____
_____	_____
_____	_____

Herramientas y aparatos para la producción artesanal

_____	_____
_____	_____
_____	_____
_____	_____
_____	_____
_____	_____



*Herramientas y aparatos para
la producción agropecuaria*



<hr/>	<hr/>
<hr/>	<hr/>
<hr/>	<hr/>
<hr/>	<hr/>
<hr/>	<hr/>
<hr/>	<hr/>
<hr/>	<hr/>

Herramientas y aparatos para el juego y el deporte

<hr/>	<hr/>
<hr/>	<hr/>
<hr/>	<hr/>
<hr/>	<hr/>
<hr/>	<hr/>
<hr/>	<hr/>
<hr/>	<hr/>



*Herramientas y aparatos
para atender a las visitas*



<hr/>	<hr/>
<hr/>	<hr/>
<hr/>	<hr/>
<hr/>	<hr/>
<hr/>	<hr/>
<hr/>	<hr/>

*Ollas, vasijas, materiales e instrumentos de limpieza,
ropa de baño y de cama*

<hr/>	<hr/>
<hr/>	<hr/>
<hr/>	<hr/>
<hr/>	<hr/>
<hr/>	<hr/>
<hr/>	<hr/>

CINCO REGLAS BÁSICAS

*Para la convivencia respetuosa y fraternal
en el albergue*













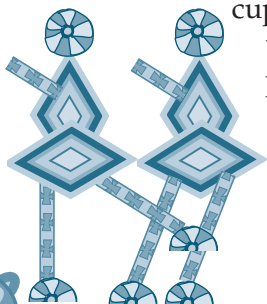
CARRERAS DE ARIWETA Y BOLA

*Cuando hayas visto el video completo, vuélvelo a ver y deteno al terminar el segmento llamado “Pies ligeros”.
Entonces, realiza este ejercicio.*

Como puedes ver en el video, las carreras de *ariweta* y bola forman parte importante en la vida diaria de las niñas y los niños rarámuri.



Cuenta la leyenda que, en el principio, los antepasados tenían sólo un pedacito de tierra chiquito, diminuto, suficiente sólo para que cupieran en él un par de *paskoleros*, un par de bailadores. Era muy poco lo que había.



Entonces, los antepasados pidieron a los *paskoleros* que

empezaran a bailar afirmando muy bien y con mucha decisión los pies sobre la tierra, con ritmo, con perseverancia, por mucho tiempo, día y noche.



Los *paskoleros* bailaron y bailaron sin importarles el cansancio, sin importarles que llegara la noche. Seguían bailando y se alumbraban con pequeñas fogatas para ver bien el suelo que pisaban. En el día los alumbraba el Sol, su padre. Bailaron así, con alegría y confianza en sus antepasados.



Entonces, gracias al baile, la tierra empezó a crecer, a extenderse, a curverse, a hundirse, a formar cerros, barrancas y montañas. Así fue como se formó el mundo que ahora conocemos. Cuando estuvo formado y hubo mucho espacio para todos, los *paskoleros* tuvieron muchos hijos y muchas hijas para formar así la nación rarámuri.



El pueblo rarámuri comprendió desde el inicio de los tiempos que es importante estar en contacto directo con la tierra. Por eso, los bailes en los que todos golpean con ritmo el suelo por días y noches, son fundamentales, como también son importantes las carreras a campo traviesa que, para ellos, significan lo mismo que la respiración. Así como respiran, corren.

Con sus carreras, los rarámuri afianzan la tierra, para que no deje de existir y cuando corren también piden lluvia. Correr es una manera de pedir lluvia para la tierra.

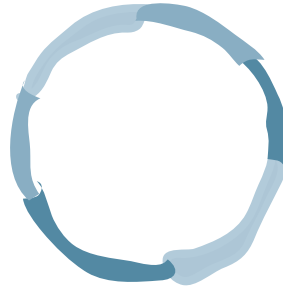


Como viste en el video, los niños corren pateando pelotas que ellos mismos hacen con madera, las niñas corren arrojando a la distancia, frente a ellas, sus *ariwetas*. Te invitamos a practicar estos deportes que te llevan, con ligereza, sobre la tierra.



Ya viste en el video cómo hacer las *ariwetas*, con ramas trenzadas para formar un aro y con telas gruesas que les den peso y colorido.

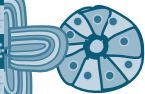
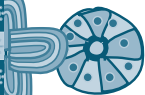
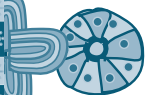
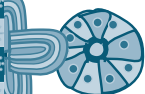
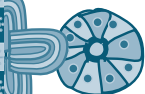
*ariweta hecha con
ramas trenzadas*



*ariweta hecha con
ramas trenzadas y
cubierta con tela*



Los niños rarámuri tienen una gran destreza para usar el cuchillo porque lo usan desde que son pequeños. Tal vez tú no hayas usado un cuchillo todavía. Por eso no te invitamos a hacer una pelota de madera para jugar carrera de bola sino a hacer una pelota hecha con pasto seco o con papel aluminio hecho bola, cubierta con tiras de hule o ligas, como las que ilustramos.



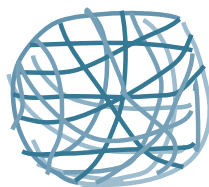
pelota hecha
con aluminio



pelota forrada con tiras
de hule de llanta



pelota hecha con
pasto seco



pelota forrada con
ligas



Juega *ariweta* y carrera de bola con algunos compañeros, con algunas compañeras de la escuela, o con tus vecinas y vecinos. Si perteneces a un equipo deportivo, sugiere al entrenador que, como parte del entrenamiento, jueguen estos dos juegos rarámuri.

Con la *ariweta* y la pelota de papel aluminio o pasto también puedes jugar una versión del basquetbol si pateas la pelota tratando de meter canasta o si lanzas la *ariweta*, desde una gran distancia tratando de encestar con ella.



Recuerda a los rarámuri cada vez que corras, recuerda que ellos nos enseñan con su cultura el valor que para todos tiene la tierra, el valor que para todos tiene el permanecer en contacto cariñoso y constante con la tierra.





Colofón

xxxxxxx

xxxxxxxxxxxx

xxxxxxxxxxxxxxxxxxxx

xxxxxxxxxxxxxxxxxxxxxxxxxxxx

xxxxxxxxxxxxxxxxxxxx

xxxxxxxxxxxx

xxxxxxxx

